

# LIVRET D'ACCUEIL DES NOUVEAUX AGENTS

## Ville de Bruges



# Sommaire

Édito	P.3
Bruges à l'échelle de la métropole	P.4
Bruges la ville respire, s'exprime, s'anime	P.4
Carte des équipements	P.6
Panorama des moyens humains	P.7
Conseil municipal	P.8
Organigramme des services	P.10
L'équipe de direction	P.12
Vos représentants du personnel	P.13
Questions RH	P.14
Le kit d'accueil	P.18
Les avantages sur les conditions de travail	P.18

# Édito


Chères et chers nouveaux agents,

C'est avec grand plaisir que nous vous souhaitons la bienvenue dans notre collectivité. Vous avez choisi de rejoindre notre commune et votre rôle est essentiel dans la réalisation de notre ambition : offrir aux Brugeaises et aux Brugeais un cadre de vie de qualité, dynamique, solidaire et répondant aux enjeux écologiques.

En 2026, la ville de Bruges est arrivée 7e au classement des villes et villages où il fait bon vivre en Gironde, sur 534 communes. A travers ce résultat qui confirme les conditions de vie agréable dans notre commune, c'est le travail de tous les agents municipaux qui est reconnu. En effet, c'est avant tout par l'engagement et le professionnalisme du personnel municipal que nous parvenons à proposer des services municipaux de grande qualité, à réaliser les nombreux projets que nous portons et à répondre aux besoins des habitants à tous les âges de la vie. **Vous faites désormais partie de cette grande et belle équipe, composée de près de 450 femmes et hommes, d'une quarantaine de services et d'une pluralité de métiers. Une équipe forte de son sens de l'accueil, de l'action et de l'intérêt général.**

Nous œuvrons pour que l'environnement de travail dans lequel vous arrivez soit stimulant, collaboratif et respectueux. Nous travaillons ainsi étroitement avec les partenaires sociaux pour améliorer constamment les conditions de travail et revaloriser l'engagement des agents de la ville et du CCAS. Après avoir adhéré au Comité National d'Action Sociale (CNAS), en septembre 2024, nous avons engagé en 2025 une réflexion sur l'équilibre entre la vie professionnelle et la vie personnelle. Réflexion à laquelle ont été conviés les agents volontaires et qui permettra de faire évoluer concrètement l'organisation du travail. Votre bien-être au travail et votre épanouissement professionnel sont nos préoccupations principales et nous vous souhaitons une belle expérience au sein de la ville de Bruges. Nous espérons que ce livret d'accueil saura faciliter votre arrivée et vous guider dans votre quotidien professionnel.

Bienvenue à Bruges !

  
Quentin Braure de Calignon  
Directeur Général des services de Bruges

  
Frédéric Giro  
Maire de Bruges

## BRUGES À L'ÉCHELLE DE LA MÉTROPOLE



Bordeaux Métropole regroupe 28 communes réparties sur les deux rives de la Garonne. Elle compte actuellement 843 738 habitants autour de sa ville centre, Bordeaux (239 399 habitants). Ancienne terre maraîchère, la ville de Bruges se distingue par sa qualité de vie et par le dynamisme de ses 20 233 habitants. Bruges est également reconnue grâce à ses nombreuses manifestations et par l'attractivité économique de son territoire.

## BRUGES LA VILLE RESPIRE, S'EXPRIME, S'ANIME

### ENVIRONNEMENT ET NATURE

Bruges compte 621 ha d'espaces verts et 85 ha d'étendue d'eau, soit au total 49,6% de la surface de la ville. Ce patrimoine naturel remarquable est composé de la Réserve Naturelle Nationale des Marais de Bruges (265 ha), du parc Treulon et de sa plataneraie centenaire (3 ha), du parc Ausone que la ville a aménagé en 2019 (12 ha) mais aussi des étangs et canaux du Tasta, du lac de Bordeaux, du lac Lamothe, etc. La place de la nature contribue grandement à la qualité de vie à Bruges.

C'est un atout précieux que la ville et Bordeaux Métropole préservent et développent chaque année, à travers l'entretien des espaces verts mais aussi la végétalisation des espaces publics et la plantation de nouveaux arbres. La ville de Bruges dispose par ailleurs de 3 fleurs du label «Ville et Villages fleuris», qui récompense les actions menées par les collectivités locales en faveur du patrimoine végétal et naturel.



### DÉMOCRATIE CITOYENNE

Budget participatif, réunions publiques de quartiers, enquêtes sur la politique sportive ou sur la jeunesse, concertation sur les projets urbains comme Terrefort, la place Jean Moulin ou encore le Centre-Ville, la ville organise tout au long de l'année plusieurs rendez-vous de démocratie citoyenne. L'objectif est de pouvoir associer les habitants au processus de décision publique, sur certains sujets.

### ANIMATIONS ET CULTURE

26 grands événements sont organisés chaque année par la ville et participent à son dynamisme, son attractivité et sa qualité de vie : Fête des mobilités, Semi-Marathon des Jalles, Fête Foraine, Salon des associations, marché de Noël, etc. L'Espace culturel Treulon, l'École de musique municipale et la ludo-médiathèque Le Château, ces trois équipements municipaux, proposent également de nombreux rendez-vous culturels pour tous les publics et tous les goûts. A cela s'ajoutent les nombreuses manifestations organisées par les associations et soutenues par la ville.



20 233 habitants



35,49 km d'aménagements cyclables



2 lignes de tram  
6 lignes de bus



2 aires de covoiturage  
2 zones d'auto-partage



621 hectares d'espaces verts



4 stations Le Vélo



18 stations de free-floating



350 associations



1 814 élèves



260 enfants en crèche

# CARTE DES ÉQUIPEMENTS



- 1. Crèche Les Lutins
- 2. Crèche Arc-en-Ciel
- 3. Crèche Petit Poucet
- 4. Crèche Petit Prince

- 1. Complexe sportif Daugère
- 2. Complexe sportif Arc-en-Ciel
- 3. Complexe sportif Galinier

- 1. Groupe scolaire Jacques Prévert
- 2. Groupe scolaire Arc-en-Ciel
- 3. Groupe scolaire Frida Kahlo
- 4. Groupe scolaire Olympes De Gouges
- 5. École maternelle Pablo Picasso
- 6. Groupe scolaire La Marianne

# PANORAMA DES MOYENS HUMAINS

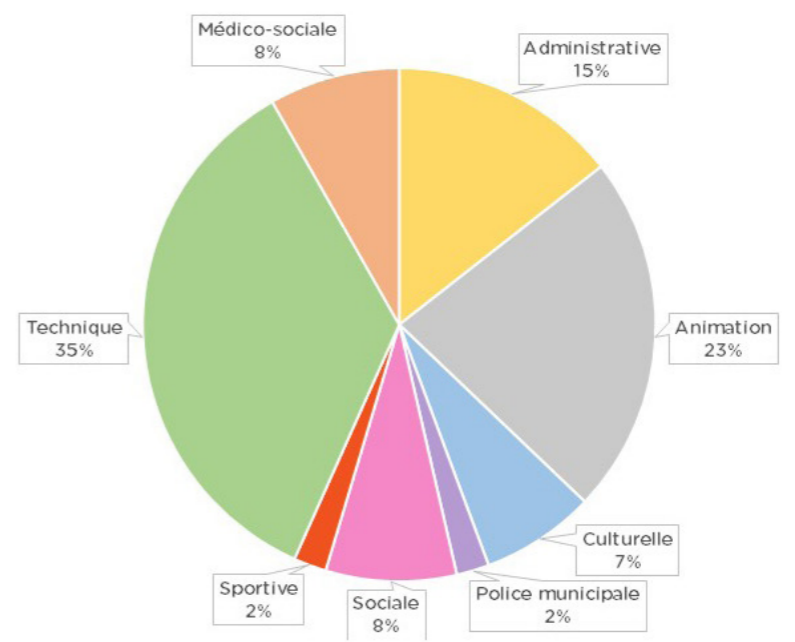
456 AGENTS :

- 326 agents municipaux
- 130 agents du CCAS (Centre Communal d'Action Sociale)

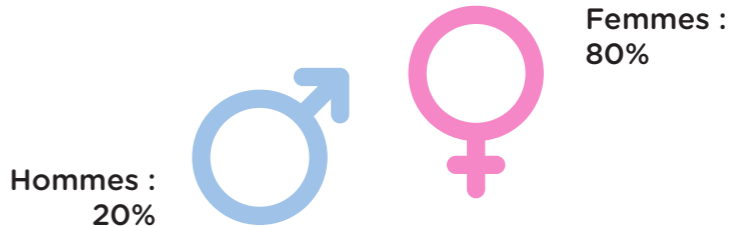
## RÉPARTITION PAR CATÉGORIE

- La catégorie A correspond aux fonctions de conception et de direction. (9%)
- La catégorie B correspond à des fonctions d'application et d'encadrement intermédiaire. (17%)
- La catégorie C correspond aux fonctions d'exécution, nécessitant pour certains métiers, des qualifications professionnelles. (74%)

## RÉPARTITION PAR FILIÈRE :



## RÉPARTITION PAR SEXE :



# CONSEIL MUNICIPAL



**Frédéric Giro**  
Maire de Bruges  
Conseiller Métropolitain

## LES ADJOINTS



**Gonzalo Chacon**  
Premier adjoint au Maire  
Aménagement  
du territoire



**Céline Perreau**  
Adjointe au Maire  
Culture et vie  
associative



**Pierre Chamouleau**  
Adjoint au Maire  
Administration générale,  
citoyenneté, commande  
publique et moyens généraux



**Bernadette Cendrès**  
Adjointe au Maire  
Dvpt économique,  
animation commerciale  
et patrimoine bâti



**Frédéric Clermont**  
Adjoint au Maire  
Ressources Humaines  
et qualité de vie au travail



**Valérie Quesada**  
Adjointe au Maire  
Éducation et jeunesse



**Morade Abriche**  
Adjoint au Maire  
Sport



**Anaïs Corre**  
Adjointe au Maire  
Finances



**Nicolas Courtioux**  
Adjoint au Maire  
Transition écologique,  
biodiversité et mobilités



**Sabrina Junqua**  
Adjointe au Maire  
Solidarités et seniors

## LES CONSEILLERS MUNICIPAUX



**Catherine Fleuroux**  
Conseillère municipale  
Sécurité



**Adrien Defendi**  
Conseiller municipal  
Cadre de vie



**Mélanie Latry**  
Conseillère municipale  
Parentalité  
et petite enfance



**Gautier Baudin**  
Conseiller municipal  
Animation de la ville,  
communication  
et anciens combattants



**Anne Boscaïni**  
Conseillère municipale  
Démocratie  
participative  
et logement



**Daniel Gillard**  
Conseiller municipal  
Relation  
avec la vie sportive



**Magali Pieters**  
Conseillère municipale  
Éducation, restauration  
et périscolaire



**Julien Hueso**  
Conseiller municipal  
Santé et inclusion



**Michèle Yon**  
Conseillère municipale  
Animation seniors



**Jean-Denis Dubois**  
Conseiller municipal  
Patrimoine bâti



**José Barata**  
Conseiller municipal



**Karine Benezech**  
Conseillère municipale



**Agnès Boyer**  
Conseillère municipale



**Romain Mesnil**  
Conseiller municipal

## LES CONSEILLERS MUNICIPAUX D'OPPOSITION

« Ensemble, bougeons Bruges ! »



**Fabienne Dumas**  
Conseillère municipale



**Éric Veissier**  
Conseiller municipal



**Corinne Renard**  
Conseillère municipale



**Grégory Nau**  
Conseiller municipal



**Sophie Buzy-Debat**  
Conseillère municipale



**Jean Tortella**  
Conseiller municipal



**Myriam Duclerc**  
Conseillère municipale

« Une voix pour Bruges »



**Michaël Gisquet**  
Conseiller municipal

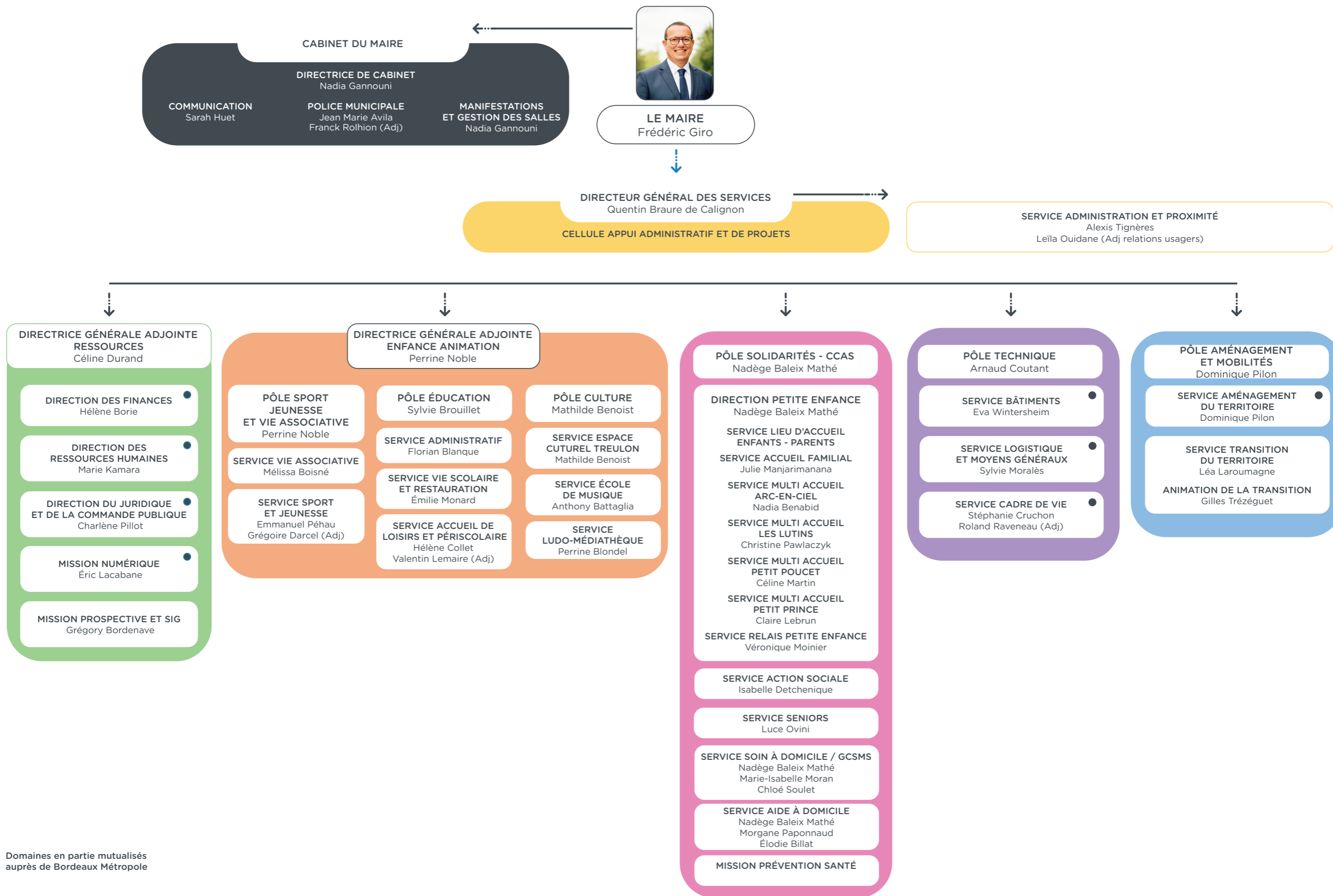


**Marie Malick Chavane**  
Conseillère municipale



**Éric Lefebvre**  
Conseiller municipal

# ORGANIGRAMME DES SERVICES



● Domaines en partie mutualisés auprès de Bordeaux Métropole

## L'ÉQUIPE DE DIRECTION



**Quentin Braure de Calignon**  
Directeur Général des Services



**Perrine Noble**  
Directrice générale adjointe enfance - animation



**Céline Durand**  
Directrice générale adjointe ressources



**Nadège Baleix Mathé**  
Directrice  
du pôle solidarités



**Dominique Pilon**  
Directrice du pôle  
aménagement  
et mobilités



**Arnaud Coutant**  
Directeur  
du pôle technique



**Sylvie Brouillet**  
Directrice  
du pôle éducation



**Mathilde Benoist**  
Directrice  
du pôle culture



**Charlène Pillot**  
Directrice  
de la commande publique



**Marie Kamara**  
Directrice  
des ressources  
humaines



**Hélène Borie**  
Directrice  
des finances

## VOS REPRÉSENTANTS DU PERSONNEL

### 3 INSTANCES REPRÉSENTATIVES DU PERSONNEL :

- > **CST : Comité Social Territorial**  
4/5 réunions par an. Se prononce sur l'organisation des services.
- > **FSSSCT : Formation Spécialisée en Santé Sécurité et Conditions de Travail**  
3 réunions par an. Émet des avis sur les conditions de travail.
- > **CAP : Commission Administrative Paritaire**  
Rattachée au CDG33 (Promotion interne).

Le local est situé sur le site de Biston, avenue de Verdun à Bruges.

### CFDT - Bruges



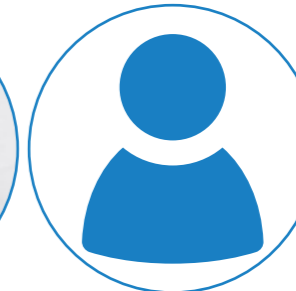
**Sandrine Bernard**  
Titulaire CST  
Suppléante FSSSCT



**Carole Gautier**  
Titulaire CST  
Suppléante FSSSCT



**Marina Pangrazi**  
Titulaire FSSSCT



**Gaëlle Net Bedia**  
Suppléante CST



**Stéphanie Jobard**  
Suppléante CST  
Titulaire FSSSCT

Contact : [cfdt.bruges@gmail.com](mailto:cfdt.bruges@gmail.com)

### CGT - Bruges



**Nathalie Ané**  
Titulaire CST  
Suppléante FSSSCT



**Laetitia Bourdou**  
Titulaire FSSSCT  
Titulaire CST



**Jessica Faye**  
Titulaire FSSSCT  
Suppléante CST



**Steven Henri**  
Suppléant CST  
Suppléant FSSSCT

Contact : [cgtbruges@laposte.net](mailto:cgtbruges@laposte.net)

## QUESTIONS RH

### LE SERVICE RH DE BRUGES : UN SERVICE MUTUALISÉ AVEC BORDEAUX MÉTROPOLE.

La commune de Bruges a fait le choix de mutualiser son service des Ressources Humaines avec d'autres communes membres de Bordeaux Métropole. Les services relatifs à la carrière, à la paye, à la formation, aux instances médicales, à la retraite sont donc des services mutualisés au Pôle Territorial Ouest (PTO) de Bordeaux Métropole. Les locaux sont basés au Haillan. La commune a néanmoins souhaité conserver un cadre en mairie, la Directrice des Ressources Humaines, ainsi que son assistante administrative.

>> La Foire Aux Questions suivante vous permettra d'identifier votre interlocuteur en fonction de votre besoin.



### Carrière - paie

**Je souhaite obtenir une information concernant ma carrière ou mon salaire, qui dois-je contacter ?**

> **Je suis agent de la Ville :**  
carrierepaie.mairiebruges@bordeaux-metropole.fr | 05 57 20 95 03

> **Je suis agent du CCAS :**  
carrierepaie.ccasbruges@bordeaux-metropole.fr | 05 57 20 95 03

**J'ai besoin d'une copie de mon bulletin de salaire, qui dois-je contacter ?**

J'adresse un courrier à :

> **Je suis agent de la Ville :**  
carrierepaie.mairiebruges@bordeaux-metropole.fr

> **Je suis agent du CCAS :**  
carrierepaie.ccasbruges@bordeaux-metropole.fr

### Maladie - Handicap - Médecine du travail

**Je suis en arrêt maladie, à qui dois-je adresser mon arrêt ?**

> **Je suis agent de la Ville :**  
carrierepaie.mairiebruges@bordeaux-metropole.fr | 05 57 20 95 03

> **Je suis agent du CCAS :**  
carrierepaie.ccasbruges@bordeaux-metropole.fr | 05 57 20 95 03

**Prévenir systématiquement en premier lieu votre responsable dès le premier jour de l'arrêt, et mettre en copie de l'envoi votre hiérarchie. Les arrêts doivent être envoyés au format PDF.**

**Je souhaite obtenir une information dans le cadre de mon arrêt de longue maladie ou de longue durée, qui dois-je contacter ?**

Cathy DULOUBES  
Référénte des instances médicales  
c.duloubes@bordeaux-metropole.fr  
05 57 20 94 64

**Je souhaite déclarer un accident du travail, qui dois-je contacter ?**

Cathy DULOUBES  
Référénte des instances médicales  
c.duloubes@bordeaux-metropole.fr  
05 57 20 94 64

**Prévenir systématiquement votre responsable.**

**Je souhaite obtenir des informations sur le statut de travailleur handicapé, qui dois-je contacter ?**

Marie KAMARA  
Directrice des Ressources Humaines  
m.kamara@mairie-bruges.fr  
05 56 16 80 53

**Je souhaite rencontrer la médecine du travail, qui dois-je contacter ?**

Magali VILLECHENOUX  
Assistante administrative  
m.villechenoux@bordeaux-metropole.fr  
05 57 20 97 85

### Congés - Absences exceptionnelles

**Je souhaite obtenir une information sur mon Compte Epargne Temps, mes congés ou tout autre motif d'absence, qui dois-je contacter ?**

Marie KAMARA  
Directrice des Ressources Humaines  
m.kamara@mairie-bruges.fr  
05 56 16 80 53

## Formation

**Je souhaite obtenir des renseignements sur une formation ou un concours, qui dois-je contacter ?**

**> Je suis agent de la Ville et du CCAS :**

Jimmy DEBRANCHE  
Chargé de formation  
j.debranche@bordeaux-metropole.fr  
05 57 20 94 60

Nelle SIEZE  
Assistante de formation  
n.siezelacombe@bordeaux-metropole.fr  
05 57 20 94 72

**Je souhaite m'inscrire à une formation, qui dois-je contacter ?**

Je transmets mon bulletin d'inscription à ma hiérarchie, qui le transmettra à la DRH.

## Retraite

**Je prépare mon dossier de retraite, qui dois-je contacter ?**

Ariane ROUSSEL  
Gestionnaire retraite  
a.rousseau@bordeaux-metropole.fr  
05 57 20 97 58

Sophie JACQUET  
Gestionnaire retraite  
s.jacquet@bordeaux-metropole.fr

## Mutuelle - Prévoyance

**Je souhaite obtenir une information concernant la participation employeur à la mutuelle santé ou prévoyance, qui dois-je contacter ?**

**> Je suis agent de la Ville :**  
carrierepaie.mairiebruges@bordeaux-metropole.fr  
05 57 20 95 03

**> Je suis agent du CCAS :**  
carrierepaie.ccasbruges@bordeaux-metropole.fr  
05 57 20 95 03

**Je souhaite obtenir une information concernant le contrat de prévoyance Collecteam proposé par l'employeur pour le maintien de mon salaire en cas d'arrêt maladie, qui dois-je contacter ?**

Collecteam  
www.collecteam.fr  
crc@collecteam.fr  
02 36 56 00 02

## Autres

**Je souhaite adhérer au CNAS (Comité National d'Action Sociale) ou obtenir une information à ce sujet, qui dois-je contacter ?**

Alexandra MONDON  
Référénte CNAS en mairie  
a.mondon@mairie-bruges.fr  
05 56 16 64 53

COMITÉ NATIONAL D'ACTION SOCIALE Antenne Sud-Ouest  
www.cnas.fr  
so@cnas.fr  
05 56 16 06 05

**Je souhaite obtenir une information concernant la prise en charge de mes frais de transport par l'employeur, qui dois-je contacter ?**

Léa LAROUMAGNE  
Cheffe du service Transition du Territoire  
le.laroumagne@mairie-bruges.fr  
05 56 16 85 70

Alexandra MONDON  
Assistante RH  
a.mondon@mairie-bruges.fr  
05 56 16 64 53

**Je souhaite obtenir une information concernant l'accès au restaurant scolaire du Carros, qui dois-je contacter ?**

Société SRA ANSAMBLE  
sivomcc.rc@ansamble.fr  
05 56 95 96 04 ou 05 56 95 92 45

**Pour toute autre information RH, qui dois-je contacter ?**



Marie KAMARA  
Directrice des Ressources Humaines  
m.kamara@mairie-bruges.fr  
05 56 16 80 53



Alexandra MONDON  
Assistante RH  
a.mondon@mairie-bruges.fr  
05 56 16 64 53

## LE KIT D'ACCUEIL

La commune de Bruges s'engage à vous accompagner dans votre intégration au sein de ses services.

Vous trouverez à cet effet un kit d'accueil comprenant :

- Le guide des temps
- Le règlement de formation

A votre arrivée, il vous sera remis d'autres documents d'accueil joints à votre acte de recrutement (arrêté ou contrat selon le recrutement).

## LES AVANTAGES SUR LES CONDITIONS DE TRAVAIL

La commune s'engage à proposer des actions en faveur de vos conditions de travail.

### LA MUTUELLE SANTÉ

Les agents peuvent bénéficier d'une **participation employeur de 15€ nets/mois** si le contrat de votre mutuelle santé est labellisé. Pour ce faire, vous devez nous retourner votre attestation d'adhésion à une mutuelle labellisée pour l'année en cours. Les participations employeur de 15€ nets/mois seront appliquées à partir du mois de transmission de l'attestation de labellisation.

### LA PRÉVOYANCE

Vous avez la possibilité d'adhérer au contrat prévoyance de la commune Territoria (cotisation de 2,37% basée sur le traitement indiciaire + régime indemnitaire + NBI (Nouvelle Bonification Indiciaire) avec une **participation employeur de 50% de la part payée par l'agent**. Pour rappel, la prévoyance correspond à une garantie de maintien de salaire lorsque l'agent ne perçoit plus qu'une partie de sa rémunération en cas d'absence médicale prolongée.

Les risques couverts à Bruges sont les suivants :

- > incapacité temporaire de travail,
- > invalidité permanente,
- > décès/perse totale et irréversible d'autonomie.

### LES TRANSPORTS

Une prise en charge de **75% de votre abonnement** est possible si vous fournissez un justificatif de votre abonnement aux transports TBM. La ville a également conventionné avec TBM pour bénéficier d'un **tarif réduit de l'abonnement annuel avec le pass salarié à -20%**. Vous pouvez bénéficier du « **forfait mobilités durables** » si vous avez recourt aux modes de transport durables que sont entre autres le vélo et le covoiturage **pour la réalisation des trajets domicile-travail. Le montant annuel varie entre 100 et 300€** en fonction du nombre de jour d'utilisation du moyen de transport éligible.



### LA RESTAURATION

Il est possible de se restaurer tous les midis au restaurant scolaire du Carros. La réservation des repas se fait auprès de la SRA ANSAMBLE. Le **prix du repas est de 3,64€** pour les agents.

### LES SPECTACLES DE LA SAISON CULTURELLE

En tant qu'agent de la ville, vous bénéficiez automatiquement pour les spectacles de la saison culturelle de l'Espace Treulon du **tarif super réduit**. Les spectacles familles sont quant à eux proposés au tarif de 6€.



### LE COMITÉ NATIONAL D'ACTION SOCIALE (CNAS)

Les agents de la Ville et du CCAS, fonctionnaires ou contractuels (ayant un contrat de plus de 6 mois), **bénéficient des offres du CNAS sans contre-partie financière**. L'adhésion est automatique. Les prestations proposées sont diverses et variées. Des aides sont versées pour les événements de la vie quotidienne : mariage, pacs, naissance, adoption, garde d'enfant, déménagement, départ à la retraite... Vous pouvez également bénéficier de chèques vacances, chèques culture, de tarifs préférentiels pour les cinémas ou les spectacles... Le montant dépend de votre tranche d'imposition.



## TOUS LES DOCUMENTS À PORTÉE DE MAINS

Tous les documents sont consultables et téléchargeables via le lien suivant ou en scannant le QR Code ci-contre :

---> <https://www.mairie-bruges.fr/vie-municipale/mon-espace-agent>



**MAIRIE DE BRUGES**  
87 avenue Charles de Gaulle  
33 520 Bruges  
05 56 16 80 80  
[www.mairie-bruges.fr](http://www.mairie-bruges.fr)



**Bruges**