

TREULON



Document réalisé avec
le concours de
la Mémoire de Bruges

Origines de Treulon

Différentes origines sont avancées concernant le mot Treulon : la première s'appuie sur le fait qu'il proviendrait de « **très long** » ou « **très grand** ».

Autre hypothèse : l'existence d'un « Treu-long » : le « treu » était un tribut à payer au seigneur sur le gibier chassé sur ses terres. Il aurait été ainsi surnommé « Treulon » par les serfs. A noter que « **Jean Treulon** » apparaît pour la première fois sur un parchemin datant de 1406.

Incendie en 1642

La première Maison Noble au 14e siècle possédait déjà **son pressoir et son cuvier**. Pour les vendanges, les paysans de Bruges avaient la stricte obligation de porter leurs récoltes au pressoir du Seigneur des lieux.

L'incendie provoqué par les troupes royalistes détruit une grande partie de la maison **en 1642**.

C'est **Pierre-Jules Dudon** qui fait construire le bâtiment actuel en remplacement de l'ancienne Maison Noble. Celui-ci possédait une carrière de pierre située dans le Blayais et autorisait, par acte notarié, son exploitation pour la construction du château.

13 vaches laitières, 13 génisses et 2 taureaux

Pendant la Révolution, le château fut vidé et proposé à la vente aux enchères avec des terres et des vignes mais il fut conservé par Pierre-Jules Dudon après de lourds sacrifices financiers. Pour l'anecdote, la pierre tombale de M. Dudon se trouve au pied du clocher de l'église Saint-Pierre.

En 1825, Étienne Curcier, négociant bordelais endetté, dut vendre aux enchères le château. **L'inventaire** réalisé à cette époque permet de savoir qu'il comprenait : *une salle à manger, une salle de billard, un salon, un petit salon, une grande chambre côté jardin, un cabinet de toilette, une salle de bain, une chambre vis-à-vis, un corridor, une cuisine, une souillarde, des chambres à l'étage, des dépendances dont l'écurie avec 2 juments noires, une remise avec une calèche, une étable avec 13 vaches laitières, 13 génisses et 2 taureaux, une porcherie avec 12 grands cochons et 5 petits et une laiterie.*

Vins primés à l'Exposition Universelle de Paris

En 1864, Pierre-François Eyquem rachète le domaine de Treulon. Il est riche négociant en vins, propriétaire au 79 quai des Chartrons. C'est à lui que l'on doit les vastes chais et les écuries attenantes. Il donna au vin de Treulon ses lettres de noblesse et les vins furent primés à **l'Exposition Universelle de Paris en 1878**.

A la fin du XIXe siècle, le château fut acquis par le **Dr Bouvet** qui le remodela et repeupla les arbres et les environs d'essences rares. **En 1918**, l'une des filles de docteur Bouvet, épousa un nommé Menaud, fils d'un négociant qui se chargera de gérer le domaine. **Né en 1920, Jean Menaud**, fit d'excellentes études de médecine. Il eut une fin tragique puisqu'il fut trouvé **assassiné à son domicile** rue David Johnston en novembre 1980 sans que l'on ne retrouve son -ou ses- assassin.

Treulon occupé

En 1941 et jusqu'à la libération en 1944, le château Treulon fut réquisitionné et aménagé pour abriter **un poste allemand** (portes blindées, râtelier d'armes et piscine creusée dans le parc).

Après 1945, la famille Bouvet Menaud n'occupa pratiquement plus le château.

Manquant d'infrastructures d'enseignement, le château fut aménagé pour y recevoir une école spécialisée pour les jeunes filles formées à l'administration ou au secrétariat. **Ainsi, de 1948 à 1952**, le château devint un centre d'apprentissage accueillant 60 à 80 élèves.

La Ville propriétaire des lieux

Au cours du 20e siècle, en plein essor démographique, la ville de Bruges a souhaité acquérir les terres jouxtant le château pour installer des équipements collectifs sportifs.

En 1968, après plusieurs années de démarches administratives et juridiques, la ville put acheter du terrain pour installer un stade comprenant des installations d'athlétisme, des terrains de football, de rugby et de tennis.

Après 18 années de tractations et de recours, la ville devient propriétaire du château et de ses dépendances **en 1979**.

DEPUIS...

> 1980 :

Ouverture du parc au public.

> 1983 :

Ouverture du centre équestre
jusqu'en 2006

> 12 sept. 2002 :

Inauguration de l'Espace Culturel Treulon

> 2003 :

Ouverture des écoles artistiques
de musique, de danse, de théâtre
dans les anciens chais rénovés
du château



Bruges

Les cours - 1979



Caractères - 1986



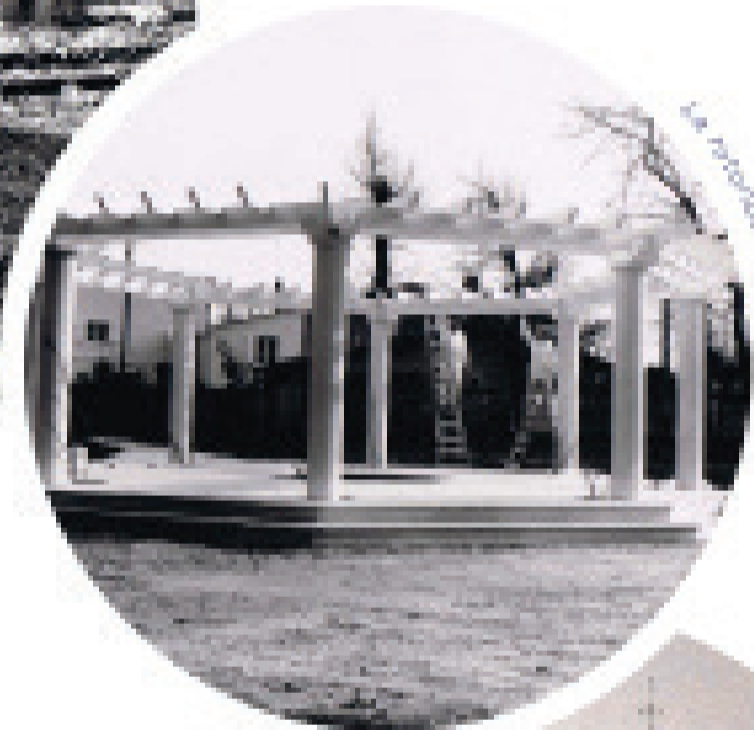
Exposition - 1987



Marche aux herbes - 1991



Le portique - 2000



Le dernier numéro de la revue associative de l'école, daté en novembre 1980

« Attribulaire »

Le 15 novembre 1980, Paul Philippe a été élu attribulaire de l'école. C'est un poste très important car il est chargé de distribuer les lettres et les courriers de l'école. Il a été élu par ses collègues et a accepté de le faire.

Paul Philippe.



Il a été élu par ses collègues et a accepté de le faire.

Le 16, cours Giffard

Appel à témoins



Quand Trevion était un collège

Devant le château Treslon on voit les témoins de la démolition de 1942 : M^{me} Marinier, Dem...
Desson, Mout...

Le Château en 1980

