

# Bruges

LE MAG

numéro 33 — Déc. 2020 Jan. Fév. 2021

La Ville respire, s'exprime, s'anime.

En attendant Noël...

*Notre action auprès  
des plus fragiles*

.....  
Dossier p. 9 > 12



Bruges

[www.mairie-bruges.fr](http://www.mairie-bruges.fr)



[www.facebook.com/villedebruges](https://www.facebook.com/villedebruges)





## Faits marquants

### Hommage à Samuel Paty

Le 21 octobre, place de la Mairie, une minute de silence a été observée en hommage à Samuel Paty, professeur d'Histoire-Géographie, assassiné le 16 octobre dernier, à la sortie de son collège.



### Festival Au bout de la rue

Une semaine autour des arts urbains fin octobre. Ici, atelier custom avec l'association Mur du Souffle.



### Thibault Cauvin

Concert complet à l'Espace Treulon et remise de la médaille de la Ville à ce Brugeais de renommée internationale.

© AkrAw2Live / Bertrand Lafarge Photo



### Cérémonie du 11 novembre

et dépôt de gerbe au Monument aux Morts, Esplanade Charles de Gaulle.



### Visite du chantier de la Ludo-Médiathèque

Des participants de la Fabrique Citoyenne ont visité le chantier en octobre. D'autres visites sur inscription suivront ces prochains mois.



# Édito



**Chères Brugeaises,  
Chers Brugeais,**

L'année 2020 touche à sa fin. L'histoire retiendra qu'elle aura été l'année de la pandémie, mais aussi peut-être le point de départ d'une mobilisation massive des citoyens pour une planète plus respectée, une vie économique et sociale rééquilibrée et un vivre ensemble refondé. Cette pandémie a profondément bousculé nos habitudes et remis en cause notre quotidien. Mais elle a aussi révélé ce qui constituait notre essentiel et, notamment à Bruges, une solidarité collective encore vivante aujourd'hui.

À l'approche des fêtes, la Municipalité a souhaité compenser l'annulation des animations traditionnelles par des actions adaptées, où la solidarité prend tout son sens vers nos aînés, vers les plus fragiles d'entre nous ou encore vers nos commerçants. L'esprit de Noël flottera dans la ville et nous passerons le cap de la nouvelle année dans les meilleures conditions possibles au regard des conditions sanitaires.

Dans ce contexte, la Municipalité garde le cap des projets : la Ludo-Médiathèque devrait pouvoir ouvrir ses portes en 2021, tout comme les nouveaux bâtiments de l'école Olympe de Gouges. Les travaux du cinquième groupe scolaire, situé à proximité d'Ausone, seront lancés. L'écologie, la citoyenneté et la solidarité continueront d'irriguer nos actions, prenant ainsi la mesure de l'épisode historique que nous venons de vivre. Si nous avons pour ambition de conserver pour notre ville un rang majeur en terme d'équipements et d'actions novatrices, nous souhaitons également maintenir un « vivre ensemble » qui fait notre force collective et qui, dans une période critique, se révèle utile et efficace pour l'intérêt général. À cet égard, je souhaite sincèrement que toutes nos associations de loisirs, culturelles et sportives puissent très prochainement reprendre leurs activités pour le plaisir de tous.

**« L'esprit de Noël flottera dans la ville et nous passerons le cap de la nouvelle année dans les meilleures conditions possibles... »**

Belles et heureuses fêtes de fin d'année à tous.

**Brigitte Terraza,**

Maire de Bruges,  
Vice-présidente de  
Bordeaux Métropole

A handwritten signature in black ink, appearing to read 'Brigitte Terraza'.



## Pour la protection de la nature



En tant que « Ville verte », Bruges s'engage dans un partenariat avec la Ligue pour la Protection des Oiseaux d'Aquitaine. La convention votée en Conseil Municipal le 7 octobre dernier, prévoit un ensemble d'actions en faveur de la protection des oiseaux et des écosystèmes dont ils dépendent. En effet, elle a pour but de favoriser et développer l'installation de refuges pour la biodiversité de proximité sur le territoire.

### Collecte des déchets verts

Sur certains secteurs de la commune, nous avons dernièrement rencontré des difficultés avec la collecte des déchets verts. Les raisons qui peuvent expliquer ce contexte sont diverses. Comprenant les incompréhensions et pleinement conscient des geines occasionnées, l'équipe municipale mène une réflexion avec les services de Bordeaux Métropole afin de rétablir rapidement la qualité de service qui doit être rendue et de trouver des solutions pérennes dans le respect de la gestion des deniers publics et de l'environnement.



Isabelle  
BESSON

Conseillère  
municipale  
Végétalisation et  
biodiversité

« Association reconnue d'utilité publique, la Ligue pour la Protection des Oiseaux (LPO) lutte pour la préservation des espèces et de leur habitat. Grâce à ce nouveau partenariat entre la Ville et la LPO, différents axes seront déployés. Nous pourrons d'abord réaliser un état des lieux de la biodiversité en ville. Puis, bénéficier d'un accompagnement sur l'opération d'aménagement du centre-ville qui vise à requalifier les espaces publics, des animations et d'actions de sensibilisation des Brugeais autour de l'observation de la faune dans les parcs, la distribution de nichoirs à oiseaux... Enfin, des conférences et des ateliers éducatifs seront organisés à destination de tous les publics. »

## ➔ Les taux d'imposition

Les villes ne déterminent pas la totalité des impôts locaux, mais seulement une partie : plus exactement, « les **taux communaux** » pour la taxe foncière et la taxe d'habitation. Le reste est défini par les autres collectivités territoriales (Département et Région). À Bruges, les taux définis par la Ville n'augmentent pas pour la 10<sup>e</sup> année consécutive.



Une fiscalité

inchangée :

0%

d'augmentation  
des impôts depuis 2010



## Le Portail Familles devient «le Kiosque»



+ ergonomique  
+ performant  
+ de services

Afin de faciliter les démarches aux familles, la Ville de Bruges a souhaité, dans le cadre de son plan de modernisation de ses services, faire évoluer le Portail familles. **En effet, cette plateforme numérique comptera désormais un plus grand nombre de services.** « Le Kiosque verra le jour début janvier, se réjouit **Isabelle Desbordes, première adjointe au Maire.** Plus moderne, il sera aussi plus complet, puisqu'il s'étendra à l'ensemble des activités de l'enfance : crèches, accueils périscolaires, accueils de loisirs, activités jeunesse, école de musique... ». Elle ajoute qu'« en quelques clics, les familles pourront modifier leurs informations personnelles, suivre l'actualité des structures, inscrire leurs enfants aux activités. Mais aussi, consulter les factures, effectuer le paiement en ligne, télétransmettre les documents nécessaires... tout ceci dans un espace personnel et sécurisé ». D'ici la fin décembre, les familles recevront une information sur les modalités d'accès.

[www.mairie-bruges.fr](http://www.mairie-bruges.fr)

## Recensement de la population

Un recensement de la population sera réalisé du 21 janvier au 27 février 2021 inclus. Un courrier d'information vous parviendra si votre adresse est recensée. Pour faciliter le travail de votre agent recenseur, nous vous remercions de lui réserver le meilleur accueil et de répondre dans les délais convenus.

+ d'info : 05 56 16 80 45 / 05 56 16 84 25.



## Information « Covid-19 »

Information en temps réel : retrouvez les mesures mises en place pour lutter contre l'épidémie de Covid-19 au fil des semaines sur : [www.mairie-bruges.fr](http://www.mairie-bruges.fr) et les réseaux sociaux (Facebook et Instagram) de la Ville de Bruges.

+ d'information sur le fonctionnement des services : lire en page 13

## Hommage à Jean Pommès



Jean Pommès fut Adjoint au Maire de 1963 à 2008. Né à Bruges, il consacra 45 ans de vie à s'investir pour l'intérêt général, dans les domaines des finances et de l'administration générale. Préalablement, il obtint le titre de meilleur ouvrier de France section ébénisterie. Il finit sa carrière professionnelle auprès des élèves, en tant que professeur de dessin en bâtiment.

## Nouvelle voie douce avenue d'Aquitaine



Voir la vidéo de cette  
opération spectaculaire  
en scannant le QR code.



31 oct 2020

Ripage de l'ouvrage

sous le chemin de fer

dédié aux mobilités douces.



Sébastien  
BRINGTOWN

Adjoint au Maire  
Cadre de vie et mobilités

Le samedi 31 octobre dernier, la SNCF a procédé au ripage d'un passage souterrain sous les voies ferrées de l'avenue d'Aquitaine. L'usage de cet ouvrage est exclusivement réservé aux piétons et aux cyclistes. Il a pour objectif, d'une part, de fluidifier le trafic et d'améliorer le confort de vie des Brugeais en rétablissant prochainement le double sens de circulation avenue d'Aquitaine. D'autre part, de continuer les aménagements appropriés aux modes de transports doux dans la ville. Cette opération majeure, financée par Bordeaux Métropole à hauteur de 1,2 million d'euros, s'associe à la création de la liaison Est-Ouest (centre-ville / Le Tasta).

## Végétalisation du Tasta : plantations cet automne !

Les travaux de végétalisation du Tasta et de mise en valeur paysagère du mail Fragonard se poursuivent cet automne. Après la création d'îlots de végétation aux abords des commerces et des terrasses, les travaux de voirie et d'éclairage, les plantations ont débuté. La prochaine phase des travaux, le réaménagement des berges de l'autre côté de l'étang, est prévue en 2021.



MAIL FRAGONARD





# La ligne verte bientôt ouverte !

➤ Les travaux de la Ligne Verte seront achevés, pour la circulation des piétons et cyclistes d'un bout à l'autre (Raveziès > Sainte-Germaine), en fin d'année.



Ce cheminement doux, axe passant sur les communes du Bouscat et de Bruges le long de l'ancienne voie ferrée, est déjà très emprunté par les piétons et les cyclistes. Les travaux quasi achevés, la Ligne Verte dévoilera aussi, bientôt, ses espaces de détente et de jeux.

**Déplacements doux** **Biodiversité**  
**Connexions** **Histoire**

La Ligne Verte est un itinéraire de déplacement doux (piétons et cyclistes) de 3 km, en partie situé à l'emplacement d'une ancienne voie ferrée. Elle est un couloir de biodiversité, avec une végétation naturelle, pour rétablir les continuités paysagères et écologiques. Elle remet en connexion les quartiers de Bruges et du Bouscat et les espaces de nature environnants. Elle permet aussi de redécouvrir l'histoire des lieux traversés et d'en écrire ensemble un nouveau chapitre.

## Des ambassadeurs du vélo en 2021 !



La Ville de Bruges, en partenariat avec Unis-Cités, accueillera bientôt des jeunes en service civique pour promouvoir les mobilités douces et encourager la pratique du vélo au quotidien. Après le succès du dispositif ces dernières années, les ambassadeurs seront de nouveau bientôt parmi nous. [www.uniscite.fr](http://www.uniscite.fr)



## Les Restos du Coeur ont ouvert leurs portes



➤ Les bénévoles des Restos ont profité du mois d'août pour installer leur matériel dans ce local 150m<sup>2</sup>.

### Les Restos du Coeur accueillent les premières familles

Ouvert depuis le 6 octobre, le nouveau centre des Restos du Coeur vient en aide aux familles brugeaises qui se rendaient jusque-là dans les centres des communes voisines.

Situé avenue de Verdun (à ne pas confondre avec le siège social situé à Bruges aussi), le nouvel espace municipal solidaire est ouvert les mardis, les jeudis toute la journée, et les vendredis matin. Françoise Casadebaig, responsable du centre, et la trentaine de bénévoles, ont emménagé avec enthousiasme : « C'est très rare de voir l'ouverture d'un centre des Restos du cœur dans des locaux entièrement neufs. Ça peut arriver, mais il

s'agit plus souvent de locaux mutualisés. Donc, pour nous, c'est du luxe ! Nous pouvons être parfaitement autonomes dans notre organisation hebdomadaire, comme nous sommes seuls utilisateurs des lieux. » L'équipe se prépare à accueillir des bénéficiaires plus nombreux dans les semaines à venir. Ils ont notamment organisé une collecte exceptionnelle en septembre : « Les collectes sont habituellement organisées en mars. Mais cette année, nous en avons réalisée une supplémentaire, suite à l'accueil de nombreuses familles durant l'été dû au contexte sanitaire. » Ils attendent près de 200 familles tout au long de l'hiver. Nul doute qu'ils sauront les accompagner avec toute la générosité et le dynamisme qu'on leur connaît.

Les Restos du Coeur : 05 56 17 76 56 / [ad33.restosducoeur.org](http://ad33.restosducoeur.org)

Ouverts les mardis, jeudis, et les vendredis matin.





## Auprès des plus fragiles

### L'action sociale face à la crise

Nous arrivons au terme d'une année éprouvante. Il a fallu s'adapter, se restreindre, s'éloigner les uns des autres... pour espérer un retour rapide à la vie normale. La crise a renforcé le sentiment d'isolement et fait naître de nouvelles problématiques. Ce dossier rend hommage aux professionnels du Centre Communal d'Action Sociale, qui veillent sur les personnes vulnérables: travailleurs sociaux, infirmiers, aides à domicile, bénévoles... Jour après jour, ils font preuve d'une grande bienveillance et se démènent pour répondre à l'urgence.

## Dossier

### Nathalie Grin

*Adjointe au Maire, Solidarités*



« Cette belle  
mobilisation nous  
permet de tenir »

« Depuis le début de la crise, les agents et les bénévoles se sont fortement mobilisés pour aider les personnes les plus vulnérables. Cette belle mobilisation nous permet de tenir, parce que la charge de travail est énorme. Il y a un important travail de logistique, et d'accompagnement du mal être des personnes. Toutes les animations collectives, qui étaient très appréciées des Brugeais, ont été supprimées. C'est ce qui pèse le plus. Néanmoins, nous gardons le contact, via des appels téléphoniques quotidiens, des animations « hors les murs » quand le temps le permet. **Tous les services qui avaient été renforcés pendant le confinement du mois de mars sont restés au même niveau. Car finalement, la crise ne s'est jamais vraiment arrêtée...** Notre priorité est de garder le lien avec tous les bénéficiaires et de remplir un maximum de services. »



### Hermine Saï

*Agent d'accueil social*

« Le service d'action sociale a pour mission d'accompagner les personnes les plus vulnérables, parce qu'elles sont isolées, ou parce qu'elles sont fragiles sur le plan de la santé. Nous les appelons deux fois par semaine, afin de s'assurer qu'elles vont bien. Nous parlons de la situation sanitaire, leur rappelons les gestes barrières, bien sûr... Elles peuvent exprimer un besoin, une inquiétude qui a un lien, ou non, avec la Covid-19. **Mon rôle est de rassurer la personne. Lui dire qu'elle n'est pas seule, que nous sommes là pour l'aider à trouver des solutions. Nous entendons le stress, parce qu'elles sont loin de leurs proches. Elles vivent mal cet éloignement.** Certaines me disent « ça fait 8 mois que je suis confinée ». Ce qui leur manque bien sûr, c'est le lien, l'interaction sociale. De rencontrer des gens tout simplement. »

« Elles vivent mal  
cet éloignement »

« On a vécu le confinement, le déconfinement progressif, le déconfinement total, puis le reconfinement... **À chaque fois, il a fallu adapter les services par rapport aux besoins des personnes, mais aussi par rapport aux protocoles imposés par l'état. Et malgré cela, les agents sont toujours là. Il y a un vrai sens du service public.** Pour leur sécurité, nous avons anticipé certaines mesures. Nous avons dès le départ équipé les professionnels en masques chirurgicaux, alors que ceux en tissu étaient encore tolérés par le gouvernement. Le personnel des crèches a été masqué dès la reprise en avril, alors que c'était une simple recommandation de l'état... Nous avons anticipé le scénario catastrophe pour ne prendre aucun risque et ne manquer de rien. »

« Il y a un vrai sens  
du service public »

### Nadège Baleix Mathé

*Directrice du pôle Solidarité*





## Laurent Rigault

*Bénévole*

« Lors du premier confinement, j'ai proposé mes services au pôle seniors de la Ville. J'ai débuté mes missions en avril par les promenades d'animaux des habitants de la Résidence Autonomie *Le Sourire*. Depuis le mois de juillet, je m'occupe de la livraison de courses aux seniors dans la ville. Nous sommes une équipe de 18 bénévoles à se répartir la livraison de courses, de médicaments, de livres ou l'animation. **La crise sanitaire n'a pas affecté nos missions, nous avons cependant davantage de demandes et sommes plus sollicités qu'avant.** Les bénéficiaires sont reconnaissants avec nous, ils nous remercient régulièrement pour tout ce que nous leur apportons. En tant qu'auto-entrepreneur, j'ai du temps libre que je peux consacrer pour aider les autres. J'aime donner et me rendre utile. »



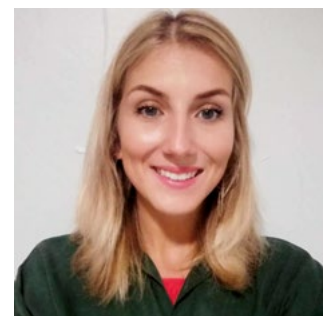
« J'aime donner et me rendre utile »

## Manon Fourcaud

*Conseillère en économie sociale et familiale*

« J'accompagne les personnes dans tous les domaines de la vie quotidienne: santé, logement, démarches administratives... **La crise liée à l'épidémie de Covid-19 n'a pas changé ma façon de travailler, mais elle a changé les problématiques. Elle a eu un impact, surtout pendant le premier confinement. C'était nouveau, personne n'était préparé.** Les personnes se sont senties encore plus isolées. Même si on les appelait tous les jours, ça ne comblait pas l'absence physique. Des jeunes me sollicitent parce qu'ils rencontrent des difficultés financières, et par conséquent, des problèmes de logement. Des actifs avaient des revenus convenables, et se retrouvent du jour au lendemain sans ressource... Il existe parfois des solutions. J'interviens justement auprès de ces personnes pour trouver les partenaires, les dispositifs, et répondre à ces situations d'urgence: aide alimentaire, Revenu de Solidarité Active, Fonds de Solidarité Logement, insertion professionnelle avec la Mission Locale Technowest... »

« j'interviens pour répondre aux situations d'urgence »



## Dossier

**Anne Fremy**

*Aide à domicile*



«Ce nouveau confinement est différent du premier : cette fois-ci le service fonctionne normalement, sans roulement. Les dix-huit aides à domicile du service, et moi-même continuons d'aller chez les bénéficiaires pour leur apporter une aide pour l'entretien, les courses, l'administratif, les déplacements... **Nos missions ont changé puisque nous devons limiter au maximum les contacts avec les bénéficiaires. Désormais, nous ne pouvons plus les accompagner faire les courses. On les fait à leur place.** Le relationnel est lui aussi impacté puisque les promenades sont restreintes. La plupart des bénéficiaires avec lesquels je travaille ne vivent pas bien cette situation. Notre rôle est d'essayer de les rassurer au maximum, sans pour autant « absorber » le stress et l'inquiétude qu'ils nous communiquent. J'espère que tout cela sera très vite derrière nous et que les choses rentreront vite dans l'ordre.»

« Ce nouveau

confinement est

différent du premier »

**Florencia Iglesias**

*Assistante maternelle  
à la crèche familiale*



Je trouve que la crèche familiale est un très bon mode de garde, parce qu'il y a des temps « comme à la maison » au plus près des rythmes de l'enfant, et des temps collectifs. J'apprécie aussi beaucoup que nous ne soyons pas seules. Il y a toute une équipe autour de nous : la directrice, l'éducatrice, la psychologue, le pédiatre... On a un projet pédagogique, un règlement, des réunions tous les deux mois. On a toujours plaisir à échanger, à se rencontrer. Avec la crise sanitaire, **je vois moins souvent les autres assistantes maternelles et ça**

« J'apprécie que

nous ne soyons

pas seules »

**me manque. C'est aussi gênant de devoir porter le masque. Je pense que ça a un impact sur les enfants en ce sens qu'ils perçoivent moins bien les expressions des adultes. Mais je crois qu'ils s'habituent et savent lorsque je souris ou non... Également, nous sommes obligées de recevoir les parents sur le palier. Mais ils sont très compréhensifs et à l'écoute. »**

**Béatrice Fagondo**

*Éducatrice de jeunes enfants*

La crèche familiale est un service souvent méconnu. Il a cet avantage que la famille établit un contrat et convient des horaires avec la mairie, et non avec l'assistante maternelle qui est libérée de ces démarches. Elle peut donc se consacrer à 100% à l'enfant. Il y a aussi toute une équipe autour des assistantes maternelles, et un aménagement de la semaine afin que les enfants et elles puissent se rencontrer régulièrement. Jusqu'en mars, nous proposions des temps collectifs à la salle de jeu au pôle petite enfance au Tasta. Mais depuis l'épidémie de Covid-19, ces réunions ne sont plus possibles. **Nous avons dû trouver des alternatives, c'est pourquoi je propose tous les matins un temps d'éveil à domicile. La directrice de la crèche va également chaque jour à leur rencontre, pour ne pas créer un sentiment d'isolement.**

« Nous avons

dû trouver des

alternatives »



## Les services actifs pendant la crise sanitaire



Depuis le 30 octobre 2020, les mesures sanitaires sont révisées tous les 15 jours par le Gouvernement. La Ville de Bruges relaie ces directives sur son site internet et les réseaux sociaux, afin de vous permettre de suivre l'actualité en temps réel. Certains bâtiments municipaux sont fermés, et le télétravail est privilégié. Néanmoins, tous les services sont actifs et vous accueillent par téléphone ou sur rendez-vous.

### Venir à nous :

Au vu de la situation sanitaire, nous rappelons qu'il est fortement recommandé de limiter les déplacements et de privilégier les appels téléphoniques et démarches en ligne sur le site [www.mairie-bruges.fr](http://www.mairie-bruges.fr)

Hôtel de Ville : 05 56 16 80 80  
 Maison municipale du Tasta : 05 56 16 80 83  
 Forum des Associations : 05 56 16 17 90  
 Pôle seniors : 05 56 16 84 50  
 Pôle Petite Enfance : 05 56 16 64 90  
 Espace Treulon 05 56 16 77 00

### Ouvert/fermé ?



Retrouvez l'état de fonctionnement des services sur le site [www.mairie-bruges.fr](http://www.mairie-bruges.fr) dans la rubrique « L'info pratique »

### Attestation de déplacements



Attestation dérogatoire de déplacements : en ligne sur le site du gouvernement ou sur l'application *TousAntiCovid*



La Ville appelle toutes les Brugeaises et les Brugeais à la plus grande vigilance, au port du masque dans les lieux publics et au respect des gestes barrières. Suivre l'actualité sur [solidarites-sante.gouv.fr](http://solidarites-sante.gouv.fr)



Respecter les règles de distanciation



Éviter les embrassades et serrages de mains



Porter un masque ou une visière



Éternuer dans son coude et utiliser un mouchoir à usage unique



Se laver régulièrement les mains ou utiliser une solution hydroalcoolique

### Rappel des gestes barrières

# Nouveau duo d'artistes

Pour accompagner l'ouverture prochaine de la Ludo-Médiathèque et symboliser sa complémentarité avec l'École de musique et l'Espace Treulon, la Ville de Bruges accueille cette année en résidence un duo d'artistes qui conjugue écriture, musique et danse.

D'un côté, **Frédéric Baudet (Daitoha)**, figure du slam à Bordeaux et en France, réputé pour sa poésie, son flow et ses jeux de mots ; et de l'autre, **Jérémy Mécé (Busta Nuts)**, danseur, chorégraphe et professeur de danse, qui allie hip-hop, danses caribéennes et Tap Dance (claquettes). Le duo sera présent à Bruges pendant l'année pour mener des ateliers scolaires, donner des répétitions publiques et participer aux événements de la commune. Il vous réserve également plusieurs interventions surprises pour inscrire l'artistique dans votre quotidien !

Point d'orgue de cette complicité artistique : l'inauguration de la Ludo-Médiathèque, lors de laquelle les deux artistes seront les guides d'une visite slamée et dansée pour nous faire découvrir les lieux et « raconter la ville » suite au travail mené sur l'année.



© Bertrand-Tobias, MJC

## ACTIONS CULTURELLES

### PÉRIMÈTRE KM2

Contribuez à une œuvre sonore collective en partageant des sons, des anecdotes ou des sensations sur les endroits qui vous ont marqués dans votre quartier.

> Envoyez vos extraits sonores à [e-ect@mairie-bruges.fr](mailto:e-ect@mairie-bruges.fr) ou laissez vos messages au 06 46 49 26 83.

### UNE HISTOIRE AU BOUT DU FIL

L'équipe de la Ludo-Médiathèque propose de vous appeler à l'heure de votre choix pour vous conter un poème ou un morceau d'histoire...

> Appelez le 06 46 49 26 83 pour réserver un créneau, et laissez-vous surprendre par ces lectures enchantées.

Plus d'informations sur les différentes actions du service culturel sur [www.espacetreulon.fr](http://www.espacetreulon.fr)

## Jouet en papier de la Ludo-Médiathèque

Les élèves des accueils de loisirs Jacques Prévert et Olympe de Gouges ont fait des propositions créatives pour la Ludo-Médiathèque lors des Mini-Fabriques citoyennes. Créé par l'illustratrice Mathilde Arnaud, ce jouet en papier représente ces idées lumineuses dans une Ludo-Médiathèque en 3D... en attendant qu'elles soient traduites dans la réalité !



[VISUALISER LE JOUET EN PAPIER SUR LE SITE DE LA VILLE](#)  
> MA VILLE > GRANDS PROJETS > LUDO-MÉDIATHÈQUE



# La culture

## Quel avenir pour 2021 ?



**Interview croisée**

**Géraldine Dedieu** : Directrice des affaires culturelles

**Frédéric Giro** : Adjoint au Maire délégué à la culture, animation de la ville, vie associative et communication

**Cette année a été particulièrement difficile pour le secteur culturel. Comment vous êtes-vous adaptés aux différentes annonces ?**

**F.G.** : Dès le premier confinement, nous avons voulu rester en lien avec le public en proposant du contenu sur les réseaux sociaux. Très vite, il a paru évident que ce qu'il manquait le plus aux gens, c'était le lien social. Au fil des mois, nous avons mis en place une programmation adaptée aux contraintes sanitaires : des concerts de l'école de musique pour les seniors en pied d'immeuble, des lectures au téléphone par l'équipe de la Ludo-Médiathèque, des lettres aux personnes isolées... Puis, cet été, une programmation hors les murs dans les quartiers: crieurs cyclistes, théâtre, musique, ciné de plein air. En septembre, nous avons présenté la saison culturelle et proposé les premiers spectacles avec les règles de distanciation. Le public a été au rendez-vous et l'accueil des spectacles très chaleureux.

**Qu'en est-il du chantier de Ludo-Médiathèque ?**

**F.G.** : Le chantier continue. Il a été ralenti au premier confinement, mais cet automne, toutes les entreprises peuvent travailler normalement. L'équipe de la Ludo-Médiathèque est à pied d'œuvre pour équiper les 32 000 documents, c'est-à-dire les référencer dans le logiciel, les équiper, les classer. Un travail colossal à effectuer avant l'ouverture. L'équipe travaille aussi à l'acquisition du matériel numérique et du mobilier.

**Le secteur culturel est mis à mal. Spectacles, enseignement artistique, médiation... Comment faites-vous pour préserver ce qui est encore possible ?**

**G.D.** : On fait notre maximum pour maintenir l'offre culturelle et garder le lien avec le public. Dans une période aussi trouble où on parle de « distanciation sociale », où les gens sont masqués, il est indispensable de retrouver de l'humanité et proposer une évasion, une parenthèse poétique dans notre quotidien. On s'adapte à chaque nouveau protocole et on continue à trouver des solutions et à se mobiliser pour que la culture soit présente.

**Annulation, report... Dans ce casse-tête, quels spectacles peut-on espérer voir en 2021 ?**

**G.D.** : Tous ! J'espère que tous pourront être joués et qu'on aura le plaisir d'accueillir de nouveau le public en salle, même s'il doit être moins nombreux pour maintenir des distances de sécurité sanitaire. Rien ne remplace le plaisir de découvrir une œuvre ensemble dans un même lieu. On fait notre possible pour tout maintenir, la saison est donc riche, il y aura des spectacles toutes les semaines, pour tous les goûts.

## Bruges solidaire de ses commerçants

**FAIRE MES  
COURSES**.FR

La crise a bouleversé le monde des commerçants et nos habitudes quotidiennes de consommation. Dans un même temps, de formidables initiatives sont nées dans le but de permettre à tous de garder le lien avec les commerçants de sa ville, de son quartier. Et continuer de consommer local...

**FaireMesCourses.fr est une plateforme solidaire permettant à chaque commerçant, artisan, créateur et producteur de vendre localement et d'organiser le retrait (clic et collecte), le dépôt drive ou la livraison des produits.** Chaque boutique est libre de choisir ses modes de paiement, ses options de livraison, ses conditions de vente.

→ [fairemescourses.fr](https://fairemescourses.fr)



### **Vous êtes consommateur ?**

Commandez via la plateforme et soutenez vos commerçants de quartier.



### **Vous êtes commerçant ou producteur ?**

Inscrivez-vous, rejoignez la plateforme et poursuivez votre activité malgré le confinement.

## Nouveau à Bruges !

### **Bienvenue à :**

#### **La ferme de l'or vert, spiruline bordelaise**

Ferme de spiruline bio. Visite & dégustation sur site possible. Vente en direct.

**P.** 07 71 79 49 07

Chemin de Labatut (1ère à droite).

Ouvert les mercredis et les samedis de 15h à 19h.

[www.facebook.com/spirulinebordeaux](https://www.facebook.com/spirulinebordeaux)

#### **Maud Fruchard Psychologue Clinicienne**

Psychologue clinicienne auprès d'adultes, d'adolescents et de personnes âgées.

**T.** 06 15 90 69 35

Cabinet de Psychologie « Jardins du Lac », 11 avenue Raymond Manaud, Bat A. Et 2. App 203. à Bruges.

<https://www.doctolib.fr/psychologue/bruges/maud-fruchard>

#### **Organizen Co Sandra Martra, home organizer & consultante en organisation**

Organisation - de l'intérieur, personnelle, professionnelle ou familiale - par des outils et des habitudes simples et personnalisés.

**P.** 06 63 51 95 73

[sandra@organizenco.fr](mailto:sandra@organizenco.fr)  
[www.facebook.com/organizenco](https://www.facebook.com/organizenco)  
[www.organizenco.fr](https://www.organizenco.fr)

#### **Anne Mariau, psychologue, psychothérapeute**

Thérapie individuelle pour adultes (burn-out, épuisement professionnel, anxiété, mal-être...). Développement personnel. Coaching professionnel. Bilan d'orientation scolaire. Guidance parentale.

**P.** 06 22 25 83 23

11 chemin de la Grave.  
[anne.mariau@ma-psy.com](mailto:anne.mariau@ma-psy.com)  
[ma-psy.com](https://ma-psy.com)

#### **Élodie Martinak**

Esthétique, soins de beauté et de bien-être à domicile et en ehpad. Modelage, soins visage, conseils beauté & prestations de maquillage. Déplacements dans Bordeaux Métropole et alentours.

**T.** 07 87 53 66 35

[elodiemartinak@gmail.com](mailto:elodiemartinak@gmail.com)  
<https://elodiemartinak.com/>



Joyeux Noël !

## Message du Père Noël aux petits Brugeais



Le Père Noël a souhaité  
t'adresser un message.  
Découvre-le vite, en scannant  
le flashcode ci-contre !

↖ Voir la vidéo

A black background featuring a green Christmas branch with several colorful ornaments: a round clock, a bell, a red and white striped ornament, a blue rocking horse, and a red snowman. Small white stars and snowflakes are scattered around.

Du 7 au 18 décembre 2020

### Concours des balcons de Noël

Modalités du jeu sur  
[www.mairie-bruges.fr](http://www.mairie-bruges.fr) et sur  
[facebook/villedebruges.fr](https://facebook.com/villedebruges.fr)

*Bruges, solidaire  
de ses commerçants*

## Joue avec tes commerçants !

# JEU CONCOURS

Pour jouer, rendez-vous chez votre  
commerçant, directement dans sa boutique  
ou sur le site [fairemescourses.fr](http://fairemescourses.fr). À chaque  
achat effectué, il poinçonnera au dos. Au bout  
de 4 achats chez des commerçants différents,  
déposez ce coupon dans l'urne à disposition  
à l'accueil de l'Hôtel de Ville et de la Maison  
municipale du Tasta. Ainsi, vous participerez  
au tirage au sort de ce Grand Jeu concours  
pour peut-être remporter l'un des nombreux  
bons d'achat. Bonne chance !

Coupon à remplir au verso. Modalités  
du jeu sur [www.mairie-bruges.fr](http://www.mairie-bruges.fr)  
et sur [facebook/villedebruges.fr](https://facebook.com/villedebruges.fr)

 Bruges

Joyeux Noël !

## Réinventer Noël

Noël est dans l'esprit et dans le cœur d'un grand nombre de Brugeais. Nous savons l'attachement de tous à cette fête, ainsi qu'au Marché de Noël qui se déroule chaque année place de la Mairie. Ce rendez-vous, par mesure de sécurité, ne peut être donné. Néanmoins, les services municipaux et les commerçants vous proposent des animations originales, dans le respect du protocole sanitaire. Très belles fêtes de fin d'année à toutes et à tous.

Exposition des dessins réalisés par les enfants des accueils de loisirs

À voir : les illuminations de Noël dans toute la ville

Des décors de Noël dans les crèches, les écoles, la Résidence Autonomie et place de la Mairie

Des chants et animations dans les quartiers en pied d'immeuble...

Des animations et spectacles de rue sur le marché de plein air le samedi matin

Dessins et poèmes réalisés par les enfants envoyés aux seniors

Facebook live avec le Père Noël !  
Surveillez l'annonce sur Facebook/villedebruges

Mes coordonnées :

Nom : \_\_\_\_\_

Prénom : \_\_\_\_\_

Adresse : \_\_\_\_\_  
\_\_\_\_\_

Mail : \_\_\_\_\_

Téléphone : \_\_\_\_\_

Mes 4 achats validés chez mes commerçants :

<input type="checkbox"/>	<input type="checkbox"/>
<input type="checkbox"/>	<input type="checkbox"/>

Bulletin à déposer dans l'urne prévue à l'accueil de la Mairie ou à la Maison municipale du Tasta, jusqu'au 31 décembre 2020.

Ta photo   
avec le Père Noël !



La Maison du Père Noël est fermée cette année... Mais, la Ville de Bruges te propose un photo-montage de ta photo à côté de lui, comme si tu y étais ! Retrouve les modalités du jeu sur [mairie-bruges.fr](http://mairie-bruges.fr) et les réseaux sociaux.

 /VilledeBruges



# Tribunes libres

## Parole de la **majorité**

Les élus de la majorité municipale ont engagé depuis juillet le développement du programme choisi par les Brugeais lors des élections municipales de Juin dernier. Les premières décisions vont dans le sens d'une solidarité accrue, d'une citoyenneté dynamique et d'un développement durable. Mais nous devons également tirer les leçons de cette pandémie, dont les conséquences peuvent être ravageuses pour les publics fragiles, pour le milieu économique et pour notre équilibre collectif.

Cette année passée laisse de nombreux enseignements et nous donne une force complémentaire pour accomplir les projets : aucun Brugeais ne doit être laissé sur le côté, ou exclu des services et actions municipales. La dynamique collective et solidaire des Brugeais a donné sa pleine puissance cette année, à l'occasion des différents confinements. Il apparaît que l'engagement civique et solidaire est une force de notre commune, que la Ville mettra à profit pour l'intérêt général dans les mois à venir : la citoyenneté se dotera de nouveaux outils et la participation des Brugeais sera sollicitée, encouragée, renforcée.

Cette volonté d'engagement est aussi constitutive de notre équipe, composée de femmes et d'hommes à l'écoute des Brugeais, dans un esprit constructif. Concentrés sur l'intérêt général des habitants, nous sommes résolu à investir tous les champs de compétences pour conforter notre qualité de vie collective dans les domaines de la culture, de l'éducation, de la sécurité, de la solidarité, de l'environnement. Dans le respect de nos engagements et du mandat confié par les citoyens.

Les élus de la Majorité :

Brigitte TERRAZA, Isabelle DESBORDES, Frédéric GIRO, Bernadette CENDRÈS, Sébastien BRINGTOWN, Nathalie GRIN, Gérard AYNIE, Emmanuelle LAMARQUE, Gonzalo CHACON, Pierre CHAMOULEAU, José BARATA, Jean-Pierre CALOFER, Monique CASTET, Pierre CHASTANG, Isabelle BESSON, Catherine CESTARI, Thierry DUBUISSON, Fabrice FRESQUET, Isabelle PLANA, Valérie QUESADA, Géraldine TROUVÉ-ZURITA, Stéphanie VIOLEAU, Michèle YON, Fabien CATOIRE, Frédéric CLERMONT, Kévin LACARRÈRE.

## Parole de l'**opposition**

Brugeaises, Brugeais,

Nouvelle mandature, même méthode de travail. C'est ce que nous avons eu l'occasion de constater lors du dernier conseil municipal. Malgré les vœux pieux promettant plus de concertation et une meilleure communication ; la voix de la majorité, et surtout de la première magistrate, reste la seule qui ait le droit d'exister.

Que nous proposons un moratoire sur les constructions, dont fait partie le projet de Terrefort, ou que nous souhaitons plus de bon sens dans la charte éthique voire un meilleur financement de la culture ou une répartition plus équitable de ressources de la commune, aucune de nos propositions n'accède au débat républicain. Fin de non-recevoir directe.

Le groupe minoritaire n'a cependant pas l'intention d'être un spectateur de la vie municipale. La démocratie ne s'exprime pas qu'une fois tous les six ans. Nous serons tous actifs dans nos fonctions bénévoles d'élus aux services de l'ensemble des habitants de la commune. Pouvoir être actif au sein de la municipalité est d'autant plus important en

ces temps troublés, où chacun doit pouvoir participer à la vie de la cité et à l'effort de fraternité dans le respect de l'égalité et la défense des libertés.

2020 est une année noire, à plusieurs points de vues ; mais les élus du groupe Bruges s'unite ! veilleront à ce que la ville de Bruges fasse son maximum pour ne laisser personne de côté et défendre la qualité de vie qui fait la renommée de Bruges.

Nous vous souhaitons à tous de bonnes fêtes de fin d'année. Prenez soin de vous.

Pour nous contacter : [elusbrugesunit@gmail.com](mailto:elusbrugesunit@gmail.com)

Les élus du groupe Bruges s'Unit : Hortense Chartier, Guillaume Bourrouilh-Parège, Delphine Lacombe, Marc Raynaud, Corinne Renard, Grégory Nau, Aurélie Dausseing-Audebert

# DES FÊTES SOLIDAIRES

*avec les commerçants de Bruges*

**LA VILLE DE BRUGES  
SOUTIEN SES  
COMMERÇANTS !**

Pour les fêtes de fin d'année,  
trouvez vos idées de cadeaux  
et de repas de fêtes dans les  
boutiques ouvertes ou sur la  
plateforme :

**[fairemescourses.fr](http://fairemescourses.fr)**



RETROUVEZ DANS LE MAGAZINE MUNICIPAL ET DANS VOS BOUTIQUES,  
LES JEUX ET CONCOURS DE NOËL ORGANISÉS PAR LA VILLE ET LES COMMERÇANTS.



**Bruges**